

DESlock+ User Manual

© 2014 DESlock Limited



DESlock⁺
protect your data.

DESlock+ User Manual

© 2014 DESlock Limited

Niektóre właściwości i funkcje oprogramowania DESlock+ są chronione patentami na całym świecie. Obowiązują następujące patenty: GB2378539, US7099478, US7471796, EU1423765, Chiny ZLO2820752.1, Izrael 160709, Rosja 2273959, Indie 231403. Dodatkowe patenty są w trakcie procedur rejestracyjnych.

DESlock+ to znak towarowy firmy DESlock Limited i nie można go używać bez pisemnego pozwolenia. Wszystkie inne znaki towarowe wymienione w niniejszym dokumencie są własnością odpowiednich firm.

Logo FIPS-120-2 TM: znak certyfikacji wydany przez instytut NIST, który oznacza zachęty do korzystania z produktu ze strony NIST ani rządu Stanów Zjednoczonych czy Kanady.

Licencja na oprogramowanie

PRZED ZAINSTALOWANIEM OPROGRAMOWANIA I PRZYSTĄPIENIEM DO KORZYSTANIA Z NIEGO NALEŻY UWAGNIE PRZECZYTAĆ NINIEJSZY DOKUMENT. PRAWA UŻYTKOWNIKA ZWIĄZANE Z UŻYTKOWANIEM TEGO PRODUKTU PODLEGAJĄ OPISANYM PONIŻEJ WARUNKOM. KORZYSTAJĄC Z TEGO PRODUKTU, UŻYTKOWNIK AKCEPTUJE TE WARUNKI.

1. DEFINICJE

1.1 W niniejszej umowie poniższe słowa mają następujące znaczenia:

„Umowa” niniejsza umowa licencyjna oprogramowania.

„DESlock” firma DESlock Limited (nr spółki 7875689) z siedzibą pod adresem: 3 Heron Gate Office Park, Hankridge Way, Taunton, Somerset, UK, TA1 2LR.

„Dystrybutor” lub „Sprzedawca” każda strona trzecia upoważniona przez firmę DESlock do udzielenia licencji osobom trzecim w imieniu firmy DESlock.

„Dokumentacja” instrukcja obsługi oraz każda inna dokumentacja dostarczona jako część systemu pomocy oprogramowania.

„Informacje” wszelkie informacje lub dane zaszyfrowane lub odszyfrowane przy użyciu oprogramowania.

„Własność intelektualna” wszystkie prawa własności intelektualnej zawartej w produktach (oraz w każdej ich części), w tym między innymi prawa podstawowe, wszystkie prawa autorskie, zastrzeżone i niezastrzeżone znaki towarowe, patenty, prawa do baz danych wraz z prawami do rejestrowania wszelkich aplikacji w taki sam sposób na całym świecie.

„Licencja” niewyłączna, nieprzenoszalna licencja na korzystanie z oprogramowania oraz dokumentacja związana z warunkami umowy.

„Produkty” oprogramowanie i dokumentacja.

„Oprogramowanie” oprogramowanie o nazwie DESlock+, używane do szyfrowania i odszyfrowywania danych elektronicznych.

„Prawa podstawowe” zastrzeżone znaki towarowe DESlock, DESlock+, patenty GB 2378539, US 7099478, US 7471796, EU 1423765 (ES, FI, FR, UK, IE, IT, NL, DE, SE), RU 2273959, CN 02820752-1, IN 231403, IL 160709.

„Użytkownik

indywidualny”

osoba korzystająca z oprogramowania wyłącznie na własny użytek, wykorzystująca wyłącznie własne dane. Dotyczy to studentów studiów dziennych i zaocznych, wykorzystujących oprogramowanie do przetwarzania wszelkich informacji związanych z przedmiotem ich studiów oraz dowolnej korespondencji ze szkołą, uczelnią lub inną instytucją bądź organizacją, która związana jest z ich szkoleniem lub edukacją.

„Użytkownicy korporacyjni” osoby wykorzystujące oprogramowanie do przetwarzania informacji należących do przedsiębiorstwa lub dowolnej innej organizacji, której użytkownicy są pracownikami lub członkami, pracując w niej na zasadzie umowy lub wolontariatu, w tym w ramach samozatrudnienia, z wyjątkiem korespondencji bezpośrednio związanej z danym użytkownikiem, takiej jak osobista umowa zatrudnienia lub korespondencja związana z warunkami i zasadami jego zatrudnienia.

1.2 Wszystkie odniesienia do liczby mnogiej dotyczą również liczby pojedynczej, a wszystkie odniesienia do rodzaju męskiego dotyczą również rodzaju żeńskiego i nijakiego oraz odwrotnie.

2. PRYZNANIE LICENCJI I ZOBOWIĄZANIA FIRMY DESlock Ltd

Ze względu na wyrażenie zgody na przestrzeganie przez Licencjobiorcę warunków niniejszej umowy oraz zakupienie przez niego licencji, firma DESlock udziela mu niewyłącznego i nieprzenoszalnego prawa do zainstalowania oprogramowania i korzystania z niego przez taką liczbę Użytkowników, na jaką została wykupiona licencja. Dla każdego z Użytkowników wymagana jest osobna licencja.

2.1 Użytkownicy indywidualni, którzy spełniają warunki zdefiniowane w tej umowie mogą bezpłatnie korzystać z oprogramowania w wersji dla klientów indywidualnych, wprowadzając odpowiedni kod aktywacyjny licencji dostarczony przez firmę DESlock.

2.2 Użytkownicy korporacyjni spełniający definicję zawartą w tej umowie NIE mogą bezpłatnie korzystać z oprogramowania w sposób inny niż w ramach początkowego okresu próbnego i oceny oraz po uzyskaniu wyraźnego zezwolenia od firmy DESlock. Patrz klauzula 3.2

2.3 W przypadku licencji dla jednostki korporacyjnej liczba użytkowników Licencjobiorcy może ulec zwiększeniu w czasie obowiązywania niniejszej Licencji.

Licencjobiorca nie jest zobligowany do płacenia firmie DESlock Limited za zwiększone korzystanie podczas Okresu konserwacyjnego wówczas, gdy całkowita liczba użytkowników nie przekracza o 10% początkowej liczby użytkowników. Pod koniec Okresu konserwacyjnego, jeśli Umowa zostanie odnowiona, Licencjobiorca uiści opłaty za nowe licencje dla dodatkowych użytkowników oraz opłaty za odnowienie licencji dla pozostałych Użytkowników. Jeśli całkowita liczba użytkowników zwiększy się podczas Okresu konserwacyjnego o więcej niż 10%, wówczas Licencjobiorca uiści na rzecz firmy DESlock Limited opłaty za nowe licencje przed rozpoczęciem korzystania z Oprogramowania, zgodnie z aktualnymi opłatami licencyjnymi obowiązującymi w firmie DESlock Limited.

3. UPRAWNIENIA

Zgodnie z niniejszą umową Licencjobiorca jest uprawniony do następujących działań:

3.1 Ładowanie oprogramowania i korzystanie z niego na jednym lub większej liczbie komputerów na użytek własny (wyłącznie w formie kodu obiektowego) w połączeniu z kodem aktywacyjnym licencji.

3.2 Licencjonowani użytkownicy korporacyjni mogą łączyć oprogramowanie i korzystać z niego na jednym lub większej liczbie komputerów (wyłącznie w formie kodu obiektowego) w połączeniu z kodem aktywacyjnym licencji. Licencjonowani użytkownicy korporacyjni mogą także łączyć oprogramowanie i korzystać z niego na komputerach osobistych (do użytku osobistego), lecz bez pełnego szyfrowania dysku.

3.3 Tworzenie kopii zapasowej oprogramowania w ramach uprawnionego korzystania z oprogramowania, pod warunkiem, że kopia zapasowa zostanie wyraźnie opatrzona następującą informacją:

© DESlock Limited — Wszelkie prawa zastrzeżone.

3.4 Korzystanie z dokumentacji w celu uzyskania pomocy dotyczącej użytkowania oprogramowania.

3.5 Przekazanie produktu i swojej licencji na stałe innej osobie, pod warunkiem, że osoba ta akceptuje warunki niniejszej umowy, a Licencjobiorca albo przenosi wszystkie kopie (w tym najnowsze aktualizacje i wszystkie wcześniejsze wersje) na własność tej osoby, albo niszczy wszystkie nieprzekazane kopie. Jeśli Licencjobiorca przenosi własność dowolnej części produktu na inną osobę, jego licencja automatycznie wygasa.

4. ZAKAZY

Licencjobiorca nie może wykonywać następujących działań, ani nie może zezwalać na nie innym osobom:

4.1 Korzystanie z oprogramowania w środowisku korporacyjnym lub w połączeniu z dowolnymi informacjami związanymi z działalnością przedsiębiorstwa, innymi niż własne prywatne dane, chyba że firma DESlock udzieli mu na to licencji.

4.2 Korzystanie, kopiowanie, rozpowszechnianie, wypożyczanie, pożyczanie, dzierżawienie oprogramowania, udzielanie na nie podlicencji, przenoszenie lub w inny sposób handlowanie produktami (lub dowolnym z nich), z wyjątkiem przypadków dozwolonych w niniejszej umowie.

4.3 Zmianie, adaptowanie, łączenie, modyfikowanie oraz tłumaczenie oprogramowania i dokumentacji w jakikolwiek sposób ani w jakimkolwiek celu, w tym między innymi poprawianie błędów, z wyjątkiem przypadków uprzedniego wyraźnego zezwolenia firmy DESlock (które może być cofnięte według jej własnego uznania).

4.4 Odtwarzanie kodu źródłowego, dezasemblowanie lub dekompilowanie oprogramowania, kodu aktywacyjnego lub pliku klucza oprogramowania.

4.5 Uswanie, zmienianie lub ukrywanie jakichkolwiek komunikatów identyfikacyjnych lub powiadomień o prawach własności (w tym między innymi tych, które dotyczą praw podstawowych) oraz ograniczeń dotyczących produktów (lub jednego z nich).

5. WYGAŚNIĘCIE

5.1 Licencjodawca może zakończyć obowiązywanie licencji w dowolnym momencie, kasując wszystkie elektroniczne kopie oprogramowania będące w jego posiadaniu wraz z wszelkimi kopiami zapasowymi z dysku, i zwracając produkty wraz ze wszystkimi ich kopiami w dowolnej postaci firmie DESlock, jej dystrybutorowi lub sprzedawcy, u którego zostały nabyte. Korzystanie z jakichkolwiek kopii produktów po wygaśnięciu licencji jest bezprawne.

5.2 Licencja na użytkowanie produktów wygasa automatycznie, jeśli Licencjodawca:

5.2.1 nie przestrzega dowolnego warunku niniejszej umowy lub

5.2.2 zbankrutuje, poddany zostanie likwidacji, otrzyma lub wystosuje wniosek o likwidację, zawrze ugodę ze swoimi wierzycielami, ma wyznaczonego nadzorcę sądowego, syndyka masy upadłościowej lub zarządcę komisyjnego, albo jest obiektem lub stroną jakichkolwiek działań tego rodzaju.

5.3 Z chwilą wygaśnięcia licencji, bez względu na przyczynę, Licencjodawca zobowiązany jest do skasowania wszystkich elektronicznych kopii oprogramowania będącego w jego posiadaniu, wraz ze wszelkimi kopiami zapasowymi na dysku i do oddania produktów wraz z ich kopiami w dowolnej postaci firmie DESlock, jej dystrybutorowi lub sprzedawcy, u którego zostały nabyte. Korzystanie z jakichkolwiek kopii produktów po wygaśnięciu licencji jest bezprawne.

6. OGRANICZONA GWARANCJA

6.1 Zgodnie z zapisami w punktach 6.2 oraz 8.4 firma DESlock przynajmniej gwarantuje wyłącznie użytkownikowi jako oryginałowi licencjodawcy na okres 12 miesięcy od daty zakupu produktu, a oprogramowanie, jeśli będzie prawidłowo użytkowane, we wszelkich kwestiach materialnych będzie realizować wszystkie funkcje i możliwości opisane w dokumentacji.

6.2 Jedynym obowiązkiem firmy DESlock i wyłącznym środkiem prawnym Licencjodawcy wynikającym z gwarancji udzielonej w klauzuli 6.1 (zgodnie z wyłącznym uznaniem firmy DESlock) jest:

6.2.1 naprawa lub wymiana produktów (jeśli takie są), które nie spełniają warunków gwarancji lub

6.2.2 zwrot kwoty zapłaconej za produkty i zakończenie obowiązywania Licencji. Ten środek prawny dotyczy zwrotu produktów wraz z kopią potwierdzenia zapłaty do firmy DESlock nie później niż 14 dni od upływu 12 miesięcy od zakupu oprogramowania.

7. WYŁĄCZENIE INNYCH GWARANCJI

7.1 Zgodnie z gwarancjami udzielonymi w klauzuli 6, firma DESlock nie udziela Licencjodawcy żadnych innych gwarancji, warunków ani zapewnień, wyraźnych ani dorozumianych, oficjalnych czy innych i bez ograniczeń wykluczone są wszelkie dorozumiane warunki związane z zadowalającą jakością oraz przydatnością do określonego celu. Firma DESlock nie udziela gwarancji, że działanie produktów będzie wolne od błędów i niezakończonych. Do obowiązków Licencjodawcy należy upewnienie się, że produkty odpowiadają jego potrzebom i na nim spoczywa całkowite ryzyko związane z działaniem i skutkami działania produktów.

7.2 Licencjodawca przyjmuje do wiadomości i potwierdza co następuje:

7.2.1 Do obowiązków Licencjodawcy należy ochrona, konserwacja i tworzenie kopii zapasowych informacji.

7.2.2 Licencjodawca powinien wykonać pełną kopię zapasową wszystkich informacji i danych (w tym między innymi wszystkich kluczowych informacji i danych) posiadanych na komputerze przed zainstalowaniem oprogramowania.

7.2.3 Licencjodawca musi zabezpieczyć wszelkie hasła oraz inne informacje służące do konfigurowania oprogramowania i korzystania z niego, musi również tworzyć na osobnym nośniku danych kopie zapasowe wszystkich kluczy szyfrowania, kodów licencyjnych, plików kluczy i innych wygenerowanych danych.

7.2.4 Licencjodawca jest odpowiedzialny za korzystanie z produktów. Firma DESlock nie ponosi odpowiedzialności za żadne straty, roszczenia ani szkody wynikłe z nieupoważnionego lub omyłkowego szyfrowania lub odszyfrowywania informacji albo danych (wszystkich bez wyjątku informacji), niezależnie od tego, gdzie i w jaki sposób te informacje lub dane są przechowywane.

7.2.5 Choć firma DESlock dołożyła wszelkich odpowiednich starań, by zapewnić integralność i bezpieczeństwo oprogramowania, produkty (lub którykolwiek z nich) nie mogą być wykorzystywane w żadnym z obszarów, w których obowiązują ściśle zabezpieczenia przed awariami, lub które stanowią potencjalne niebezpieczeństwo bądź zagrożenie, w tym między innymi w elektroinstalacjach atomowych, systemach nawigacji, kontroli i komunikacji ruchu lotniczego, systemach związanych z bronią i obronnością oraz systemach do podtrzymywania i monitorowania funkcji życiowych.

7.2.6 Do Licencjodawcy należy obowiązek upewnienia się, że poziom bezpieczeństwa szyfrowania zapewniany przez produkty jest adekwatny do jego wymagań.

7.2.7 Licencjodawca ponosi odpowiedzialność za użytkowanie produktów (lub którejkolwiek z nich), w tym między innymi za zapewnienie, że użytkowanie to zgodne jest ze wszystkimi obowiązującymi przepisami prawa w Wielkiej Brytanii lub w innym kraju czy regionie, gdzie produkt jest wykorzystywany. Licencjodawca musi zagwarantować, że przed rozpoczęciem użytkowania produktów upewnił się, że nie narusza to embarga jakiegokolwiek kraju (Wielkiej Brytanii lub innego).

7.2.8 Obowiązkiem Licencjodawcy jest przechowywanie kopii bezpieczeństwa wszelkich informacji używanych do konfiguracji oprogramowania i korzystania z niego. Licencjodawca musi przechowywać kopie bezpieczeństwa wszelkich hasel i innych informacji używanych do konfiguracji oprogramowania i korzystania z niego.

Licencjodawca musi także tworzyć na osobnym nośniku danych kopie zapasowe wszelkich kluczy szyfrowania, kodów aktywacyjnych i innych wygenerowanych danych.

7.2.9 Firma DESlock nie ponosi żadnej odpowiedzialności za straty, szkody, wydatki i roszczenia wynikłe z utraty, kradzieży, nieprawidłowego użytkowania, awarii, uszkodzenia lub zniszczenia hasel, informacji dotyczących konfiguracji, kluczy szyfrowania, kodów aktywacyjnych licencji oraz innych danych, generowanych lub przechowywanych podczas korzystania z oprogramowania.

8. WYŁĄCZENIE ODPOWIEDZIALNOŚCI

8.1 Bez względu na wszelkie inne ustalenia stojące w sprzeczności z niniejszą umową, firma DESlock nie wyłącza ani nie ogranicza odpowiedzialności za śmierć lub obrażenia ciała wynikłe z działania lub zaniechania firmy DESlock.

8.2 Firma DESlock nie ponosi odpowiedzialności za żadne bezpośrednie, pośrednie, przypadkowe ani specjalne szkody czy straty, żadnego rodzaju odszkodowania ani roszczenia (w tym między innymi związane z utratą zysków, utratą umów, zakłóceniami w działalności lub utratą informacji i/lub danych, czy ich nieupoważnionym lub omyłkowym ujawnieniem albo uszkodzeniem), spowodowane w jakikolwiek sposób lub wynikające z tytułu odpowiedzialności umownej, deliktowej (w tym z zaniechania) lub innej w odniesieniu do produktów i ich użytkowania przez Licencjodawcę (dotyczy to między innymi wszelkich produktów w wersji „beta” przekazanych zgodnie z zapisami w klauzuli 8.4 poniżej).

8.3 Jeśli którekolwiek z wyłączeń, wyłączeń odpowiedzialności lub innych postanowień zawartych w tej umowie jest z jakiegoś powodu nieważne i firma DESlock stanie się odpowiedzialna za straty lub szkody, za które odpowiedzialność byłaby w innym wypadku ograniczona, odpowiedzialność taka, wynikająca z umowy, zaniechania lub innych czynników, nie przekroczy kwoty wydanej przez Licencjodawcę na zakup produktów.

8.4 Wszelkie produkty (w tym pomocnicze oprogramowanie, dane lub informacje) dostarczane przez firmę DESlock, jej dystrybutorów lub sprzedawców jako wersje „beta” są dostarczane w stanie „takim, w jakim są” i przeznaczone są do użytkowania wyłącznie w celu dokonania ich oceny. Pod żadnym pozorem żaden z produktów w wersji „beta” nie powinien być zgodnie z tą klauzulą używany do przetwarzania poufnych, kluczowych ani ważnych informacji lub danych.

8.5 Licencjodawca przyjmuje do wiadomości, że podział ryzyka w tej umowie jest sprawiedliwy i uzasadniony w każdych okolicznościach, oraz że firma DESlock nie ma kontroli nad sposobem użytkowania produktów przez Licencjodawcę ani nad celami, do jakich je wykorzystuje.

9. ZWOLNIENIE OD ODPOWIEDZIALNOŚCI

Licencjodawca całkowicie zwalnia firmę DESlock od odpowiedzialności za wszelkie straty, szkody, wydatki (w tym między innymi opłaty sądowe) lub roszczenia, będące następstwem nieprzebrzegania przez niego którejkolwiek z warunków niniejszej licencji.

10. POSTANOWIENIA OGÓLNE

10.1 Niniejsza umowa jest pełną umową między Licencjobiorcą a firmą DESlock i zastępuje wszelkie pozostałe ustne lub pisemne ustalenia, umowy lub oświadczenia dotyczące produktów.

10.2 Jeśli jakakolwiek część tej umowy zostanie uznana przez właściwy sąd za nieegzekwowalną, ważność pozostałych części umowy pozostaje nienaruszona.

10.3 Niniejsza umowa podlega prawu Anglii i Walii, a jej strony poddają się wyłącznej jurysdykcji sądów angielskich.

10.4 Z wyjątkiem wyraźnie zaznaczonych tu przypadków, żadna część niniejszej umowy nie przyznaje żadnej osobie (innej niż wymienione strony) żadnych praw zgodnie z dokumentem Contracts (rights of third parties) Act 1999 (ustawa o kontraktach — prawa stron trzecich z 1999 r.).

10.5 Odstąpienie w dowolnym czasie przez firmę DESlock od dochodzenia praw związanych z jakimikolwiek naruszeniami lub niewyegzekwowaniem dowolnego z warunków i postanowień niniejszej umowy nie będzie w żaden sposób wpływać na prawa firmy DESlock do egzekwowania pełnej zgodności z każdym z warunków i postanowień niniejszej umowy, ani ograniczać czy uchylać tych praw.

11. DODATKOWE PRAWA KONSUMENTA

Poniższe postanowienia mają zastosowanie, jeśli Licencjobiorca kupuje produkty jako konsument oraz w ramach umowy zawieranej na odległość. Na potrzeby tej klauzuli terminy „konsument” i „umowa zawierana na odległość” będą rozumiane tak samo, jak zostało to ustalone w przepisach dotyczących ochrony konsumenta (sprzedaży na odległość) z roku 2000.

11.1 Cena zapłacona za produkty obejmuje koszt ich dostawy do konsumenta oraz wszelkie obowiązujące podatki.

11.2 Cena musi zostać zapłacona w całości przed wysłaniem produktów do konsumenta. Firma DESlock dołoży wszelkich starań, by dostarczyć produkt do konsumenta w ciągu 14 dni od daty uiszczenia opłaty za nie.

11.3 Bez względu na wszelkie inne ustalenia stojące w sprzeczności z niniejszą umową, konsument ma prawo do anulowania tej umowy w dowolnym momencie w ciągu 7 dni roboczych od daty otrzymania produktów. W razie skorzystania z prawa do anulowania zgodnie z tą klauzulą konsument ma obowiązek niezwłocznie zwrócić produkty w stanie nieużywanym, niezniszczonym i nienaruszonym za pomocą przesyłki poleconej do firmy DESlock (pod adres podany w klauzuli 1.1 („DESlock”) niniejszej umowy). Zgodnie z tą klauzulą konsument ponosi koszt zwrotu produktów, których już nie potrzebuje. Zgodnie z tą klauzulą firma DESlock zwróci konsumentowi kwotę zapłaconą przez niego firmie DESlock w ciągu 14 dni od otrzymania produktów (lub w ciągu 30 dni od daty anulowania, w zależności od tego, który z tych terminów jest wcześniejszy).

11.4 Wszelkie zażalenia dotyczące produktów lub firmy DESlock należy zgłaszać w formie pisemnej pod adres:

Quality Manager
DESlock Limited
3 Heron Gate Office Park
Hankridge Way
Taunton
Somerset, UK
TA1 2LR

11.5 Firma DESlock nie udziela żadnych zapewnień, gwarancji ani nie świadczy usług posprzedażowych poza wymienionymi w niniejszej umowie.

11.6 Żadne z postanowień niniejszej umowy w żaden sposób nie narusza ustawowych praw konsumenta w aspekcie „transakcji z konsumentami”.

Table of Contents

	0
1 Informacje o systemie DESlock+	7
1.1 Typy licencji na oprogramowanie DESlock+.....	7
1.2 Sprawdzanie typu licencji.....	8
1.3 Informacje dotyczące użytkowników zarządzanych i niezarządzanych.....	9
2 Informacje podstawowe o programie DESlock+	9
2.1 Kategoryzowanie danych, które mają być chronione.....	10
2.2 Klucze szyfrowania w programie DESlock+.....	10
2.3 DESlock+ i algorytmy szyfrowania.....	11
3 Instalacja, aktywacja licencji i konfiguracja	12
3.1 Wymagania systemowe.....	12
3.2 Instalacja, aktywacja i konfiguracja.....	13
3.3 Uaktualnianie.....	17
3.3.1 Uaktualnianie instalacji oprogramowania.....	17
3.3.2 Uaktualnianie licencji oprogramowania.....	18
3.4 Przenoszenie oprogramowania DESlock+ na nowy komputer.....	19
4 Korzystanie z programu DESlock+	19
4.1 Menu programu DESlock+.....	21
4.2 Menedżer kluczy w programie DESlock+.....	22
4.2.1 Tworzenie kluczy szyfrowania.....	22
4.2.2 Tworzenie kopii zapasowej kluczy szyfrowania.....	23
4.2.3 Udostępnianie kluczy szyfrowania.....	23
4.3 Szyfrowanie folderów.....	24
4.4 Szyfrowanie plików.....	24
4.5 Korzystanie z funkcji pełnego szyfrowania dysku.....	25
4.6 Korzystanie z dodatku aplikacji Outlook.....	25
4.7 Szyfrowanie tekstu oraz zawartości schowka.....	27
4.8 Korzystanie z szyfrowanych archiwów.....	27
4.9 Korzystanie z zaszyfrowanych dysków wirtualnych.....	28
4.10 Bezpieczne usuwanie plików.....	28
4.11 Szyfrowanie nośników wymiennych.....	29
4.11.1 Szyfrowanie nośników wymiennych.....	29
4.11.2 Szyfrowanie nośników optycznych.....	31

4.11.3 Korzystanie z aplikacji DESlock+ Go	31
5 Aplikacja DESlock+ Reader	31
5.1 Korzystanie z aplikacji DESlock+ Reader.....	32
6 Odinstalowywanie oprogramowania	32
7 Często zadawane pytania	33

1 Informacje o systemie DESlock+

System DESlock+ jest wszechstronną aplikacją zapewniającą bezpieczeństwo, przeznaczoną do ochrony danych, zarówno w spoczynku, jak i podczas ich przesyłania.

Wszystkie wersje oprogramowania DESlock+, w tym również wersja bezpłatna, DESlock+ Personal Edition, umożliwiają szyfrowanie plików, folderów i wiadomości e-mail, tworzenie zaszyfrowanych dysków wirtualnych oraz archiwów skompresowanych i zarządzanie nimi, a ponadto obejmują dostępny na pulpicie moduł niszczący, zapewniający bezpieczne usuwanie plików. Opatentowany system współużytkowania kluczy szyfrowania umożliwia bezproblemowe udostępnianie zaszyfrowanych plików, wiadomości e-mail i nośników, co przekłada się na mniejszą liczbę haseł do zapamiętania oraz wyjątkowo intuicyjny interfejs użytkownika.

Wszystkie pozostałe wersje oprogramowania DESlock+, w tym wersja Essential Edition (wyłącznie dla klientów firmy ESET), mogą być zarządzane centralnie przy użyciu serwera DESlock+ Enterprise Server.

Wersje DESlock+ Standard Edition oraz DESlock+ Pro wyposażone są dodatkowo w funkcje szyfrowania nośników optycznych i wymiennych, takich jak płyty CD-R i DVD-R, urządzenia pamięci flash USB, dyski twarde USB, karty SD oraz inne nośniki danych.

Wersja DESlock+ Pro obejmuje funkcję pełnego szyfrowania dysku, przeznaczoną do obsługi dysków systemowych, partycji i całych dysków, dzięki której można mieć pewność, że wszystkie dane przechowywane na komputerze stacjonarnym lub laptopie są zablokowane i zabezpieczone przed utratą oraz kradzieżą.

W środowisku korporacyjnym oprogramowanie DESlock+ może działać pod kontrolą serwera DESlock+ Enterprise Server. Przy użyciu opatentowanych metod komunikacyjnych administratorzy mogą sprawować pełną kontrolę nad licencjami, użytkownikami i stacjami roboczymi, kontami z pełnym szyfrowaniem dysku oraz ich ustawieniami, kluczami szyfrowania, funkcjami oprogramowania oraz zasadami bezpieczeństwa szyfrowania na poziomie użytkownika, zespołu lub całej organizacji.

Podstawą oprogramowania DESlock+ jest zweryfikowany komponent kryptograficzny FIPS 140-2 poziomu 1, a ponadto zastosowano w nim wiele uznanych algorytmów i metod szyfrowania, zapewniających ochronę danych użytkowników.

Zasady szyfrowania zastosowane w oprogramowaniu DESlock+ wyjaśnione szczegółowo w części Informacje podstawowe o programie DESlock+.

1.1 Typy licencji na oprogramowanie DESlock+

Typy licencji podzielono według produktów:

Produkty płatne:

- DESlock+ Pro
- DESlock+ Standard Edition
- DESlock+ Essential Edition

Produkt bezpłatny:

- DESlock+ Personal Edition

Produkty płatne dostępne są w ramach następujących licencji:

Licencje nieograniczone

- Użytkownik jest właścicielem licencji
- Licencja obejmuje usługi wsparcia i konserwacji oprogramowania w ciągu pierwszych 12 miesięcy
- Następnie należy osobno wykupić usługi wsparcia i konserwacji na każdy kolejny rok
- Użytkownik jest uprawniony do aktualizowania oprogramowania

Licencje subskrypcyjne

- Użytkownik dzierżawi licencję w postaci subskrypcji rocznej
- Subskrypcja obejmuje usługi wsparcia i konserwacji oprogramowania
- Użytkownik jest uprawniony do aktualizowania oprogramowania

Oprogramowanie DESlock+ Personal Edition jest dostępne w ramach licencji nieograniczonej

- Korzystanie z niego na użytek własny jest bezpłatne
- Jest przeznaczone wyłącznie do zastosowań niezwiązanych z działalnością biznesową
- Nie obejmuje usług wsparcia
- Użytkownicy mają dostęp do bazy wiedzy dotyczącej produktu

1.2 Sprawdzenie typu licencji

W celu sprawdzenia typu licencji należy kliknąć prawym przyciskiem myszy ikonę systemu DESlock+ w obszarze powiadomień (zwanym również paskiem zadań) i wybrać pozycję „Informacje o systemie DESlock+”.

Zostanie wyświetlone okno z następującymi informacjami:

- Typ produktu Typ zainstalowanego produktu DESlock+
- Typ licencji Licencja nieograniczona lub subskrypcyjna
- Data wygaśnięcia subskrypcji lub usług wsparcia i konserwacji w przypadku licencji nieograniczonej
- Typ instalacji Zarządzana lub niezarządzana

1.3 Informacje dotyczące użytkowników zarządzanych i niezarządzanych

Instalację programu DESlock+ można przeprowadzić dla użytkowników zarządzanych lub niezarządzanych.

Użytkownicy zarządzani

- Konfiguracja instalacji dla użytkownika zarządzanego przeprowadzana jest zdalnie przez administratora za pomocą serwera Enterprise systemu DESlock+. Zmiany wprowadzane przez administratorów są przekazywane do stacji roboczej przez Internet, dzięki czemu systemy używane lub przechowywane zdalnie są zawsze aktualne.
- W instalacji zarządzanej użytkownik ma dostęp do niewielkiej liczby ustawień, ale może czerpać korzyści z szerokiej gamy ustawień oprogramowania oraz wymuszonych ustawień polityki bezpieczeństwa, kontrolowanych z poziomu serwera Enterprise.
- Użytkownicy zarządzani nie muszą tworzyć kopii zapasowych haseł odzyskiwania ani kluczy szyfrowania.

Użytkownicy niezarządzani

Konfiguracja instalacji dla użytkownika niezarządzanego przeprowadzana jest lokalnie przez użytkownika lub administratora i można zmieniać ustawienia w stacji roboczej.

W instalacji niezarządzanej dostępna jest większa liczba ustawień, które można zmieniać z poziomu panelu sterowania. Nie obejmuje ona jednak wymuszonych ustawień polityki bezpieczeństwa ani niektórych bardziej skomplikowanych opcji konfiguracji.

Użytkownicy niezarządzani muszą tworzyć kopie zapasowe danych konta oraz kluczy szyfrowania.

2 Informacje podstawowe o programie DESlock+

Przed rozpoczęciem korzystania z programu DESlock+ warto poświęcić kilka minut, aby dowiedzieć się więcej o kategoryzowaniu danych, które mają być chronione, o metodach zabezpieczania danych za pomocą oprogramowania DESlock+ oraz o algorytmach i kluczach szyfrowania.

2.1 Kategoryzowanie danych, które mają być chronione

Skategoryzowanie wymagań dotyczących ochrony danych umożliwi wskazanie funkcji, które użytkownik wykorzystuje do ochrony informacji.

Dane przesyłane a dane w spoczynku

Przesyłane dane to informacje udostępniane przez użytkownika innemu użytkownikowi poprzez sieć zaufaną (prywatną) lub niezaufaną (publiczną), taką jak Internet. Informacje te mogą być zabezpieczone przy użyciu pewnego rodzaju szyfrowania granularnego.

Dane w spoczynku to informacje przechowywane na dysku twardym, na dysku zawierającym kopię zapasową lub na nośniku wymiennym, podczas gdy nie są używane.

Szyfrowanie granularne

Szyfrowanie granularne odnosi się do zabezpieczenia pojedynczych elementów, takich jak pliki, foldery i wiadomości e-mail.

Szyfrowanie plików i wiadomości e-mail umożliwia użytkownikom udostępnianie danych i bezpieczną współpracę podczas przesyłania danych.

Szyfrowane mogą być foldery na twardym dysku komputera lub nośniki wymienne. Program DESlock+ umożliwia również tworzenie zaszyfrowanych dysków wirtualnych i archiwów skompresowanych.

Po zalogowaniu do programu DESlock+ użytkownik ma niezakłócony dostęp do plików zawartych w zaszyfrowanych folderach i na dyskach wirtualnych.

W przypadku odłączenia dysku twardego komputera lub nośnika wymiennego i odczytania go w innym systemie chronione są wyłącznie zaszyfrowane dane.

Całkowita ochrona

Funkcja pełnego szyfrowania dysku w programie DESlock+ zabezpiecza przed skutkami niezamierzonych i nieprzewidzianych wydarzeń, takich jak kradzież lub utrata komputera, laptopa lub pamięci flash USB.

Podczas stosowania tej funkcji na komputerze chroniony jest cały dysk twardy, zarówno gdy system jest zamknięty, jak i w stanie hibernacji. Z tego stanu nie można uruchomić systemu Windows bez uprzedniego wprowadzenia uwierzytelniających danych przedrozruchowych.

W przypadku odłączenia dysku i odczytania go w innym systemie wszystkie dane pozostają zaszyfrowane.

Dostępna w programie DESlock+ funkcja szyfrowania nośników wymiennych umożliwia również pełne szyfrowanie dysku w odniesieniu do pamięci flash USB.

2.2 Klucze szyfrowania w programie DESlock+

Klucze szyfrowania

Klucz szyfrowania używany jest wraz z algorytmem szyfrowania do określenia przekształceń

zwykłego tekstu w tekst zaszyfrowany i odwrotnie. Oznacza to, że pliki, tekst lub sektory dysku twardego użytkownika zaszyfrowane przy pomocy danego algorytmu są powiązane z konkretnym kluczem użytym podczas szyfrowania.

Współużytkowane klucze szyfrowania

Podobnie jak w przypadku innych produktów szyfrujących, w programie DESlock+ mogą być stosowane współużytkowane hasła, umożliwiające udostępnianie zaszyfrowanych plików, archiwów, wiadomości e-mail itp. Administrator nie może jednak tworzyć kopii zapasowych tych haseł, w związku z czym użytkownicy często je zapominają lub zapisują je sobie. Szyfrowanie współużytkowanych informacji za pomocą klucza zapewnia dużo większą kontrolę i zmniejsza prawdopodobieństwo ujawnienia danych oraz trwałego zablokowania dostępu.

W innych systemach jest to możliwe dzięki zastosowaniu technik kryptograficznych z użyciem klucza publicznego, jednak mimo iż rozwiązanie to jest bardzo skuteczne i nieskomplikowane dla użytkowników obeznanych z komputerami, może sprawiać problemy użytkownikom, którzy nie dysponują zaawansowaną wiedzą techniczną.

W programie DESlock+ problem ten rozwiązano w inny sposób, umożliwiając użytkownikom korzystanie nawet z 64 różnych kluczy szyfrowania zainstalowanych jednocześnie. Klucze szyfrowania mogą być współużytkowane przez oddzielne i powiązane ze sobą grupy użytkowników, a ponieważ przypomina to znane z codziennego życia używanie kluczy fizycznych, użytkownicy programu DESlock+ zyskują w pełni intuicyjny sposób bezpiecznego udostępniania zaszyfrowanych informacji.

Pliki klucza

Licencja oprogramowania i klucze szyfrowania przechowywane są na komputerze użytkownika w pliku klucza. W przypadku użytkowników zarządzanych w pliku klucza przechowywane są również ustawienia oprogramowania oraz organizacyjne zasady bezpieczeństwa. Plik ten jest zaszyfrowany przy użyciu hasła użytkownika do programu DESlock+.

2.3 DESlock+ i algorytmy szyfrowania

W programie DESlock+ obsługiwane są trzy algorytmy szyfrowania danych dostępne w systemie Windows:

3DES (potrójny DES)

Odmiana algorytmu DES (Data Encryption Standard), opracowanego przez firmę IBM w 1974 roku. W algorytmie 3DES używane są 2 klucze 56-bitowe, zapewniające efektywną długość klucza wynoszącą 112 bitów, a szyfrowanie danych za pomocą tych kluczy DES jest przeprowadzane trzykrotnie.

Blowfish

Algorytm opracowany w 1993 roku przez Bruce'a Schneiera, kryptografa, specjalistę do spraw zabezpieczeń komputerowych i autora kilku książek podejmujących tematy związane z ogólnym bezpieczeństwem, zabezpieczeniami komputerowymi i kryptografią. Blowfish to 64-bitowy szyfr blokowy z pojedynczym 128-bitowym kluczem szyfrowania.

AES

Algorytm *Advanced Encryption Standard* został opracowany pod nazwą Rijndael przez Joan Daemen oraz Vincenta Rijmena, belgijskich doktorów kryptografii z laboratoriów zabezpieczeń komputerowych oraz kryptografii przemysłowej na Uniwersytecie w Lowanium. Algorytm Rijndael przyjęto w październiku roku 2000 jako *Advanced Encryption Standard* (AES), który zastąpił algorytm Data Encryption Standard (DES). Oprogramowanie DESlock+ obsługuje algorytm AES z kluczem długości do 256 bitów.

W programie DESlock+ używany jest również algorytm RSA, umożliwiający bezpieczną wymianę kluczy oraz komunikację pomiędzy zarządzanymi klientami a serwerem Enterprise.

RSA

Asymetryczny algorytm RSA zawdzięcza swoją nazwę informatykom z MIT (Massachusetts Institute of Technology) — Ronaldowi Rivestowi, Adiemu Shamirovi oraz Leonardowi Adelmanowi — którzy opracowali i opatentowali ten algorytm w roku 1977. Algorytm RSA oraz techniki kryptograficzne z użyciem klucza publicznego używane są w programie DESlock+ we wszystkich operacjach przenoszenia kluczy. Umożliwia to bezpieczne przenoszenie kluczy szyfrowania, nawet poprzez niezabezpieczone kanały komunikacji, takie jak Internet.

3 Instalacja, aktywacja licencji i konfiguracja

W tym rozdziale opisano procedury instalacji, aktywacji licencji oraz konfiguracji, uaktualniania i przenoszenia programu DESlock+ na nowy komputer, a także przedstawiono instrukcje dotyczące odinstalowywania oprogramowania.

3.1 Wymagania systemowe

Przed zainstalowaniem programu DESlock+ należy sprawdzić, czy system spełnia poniższe minimalne wymagania systemowe:

System operacyjny

Windows XP 32-bitowy z dodatkiem Service Pack 3

Windows XP 64-bitowy z dodatkiem Service Pack 3

Windows Vista 32-bitowy

Windows Vista 64-bitowy

Windows 7 32-bitowy

Windows 7 64-bitowy

Windows Server 2003 32-bitowy

Windows Server 2008 64-bitowy z obsługą RDS

Windows Server 2008 R2 z obsługą RDS

Inne

64 MB miejsca na dysku twardym

128 MB pamięci RAM

Przeglądarka Internet Explorer 6 lub nowsza

Dostęp do Internetu niezbędny do uzyskania licencji

3.2 Instalacja, aktywacja i konfiguracja

Użytkownicy zarządzani

Zwykle to administrator instaluje oprogramowanie na komputerze użytkownika. Jeśli tak nie jest, administrator powinien przekazać użytkownikowi korporacyjny pakiet instalacyjny oraz przyznać mu uprawnienia umożliwiające instalowanie oprogramowania.

- Do przeprowadzenia instalacji niezbędne są uprawnienia administratora na danym komputerze.
- Do ukończenia instalacji wymagane jest ponowne uruchomienie systemu.
- Wymagane będzie również uzyskanie od administratora kodu aktywacyjnego.

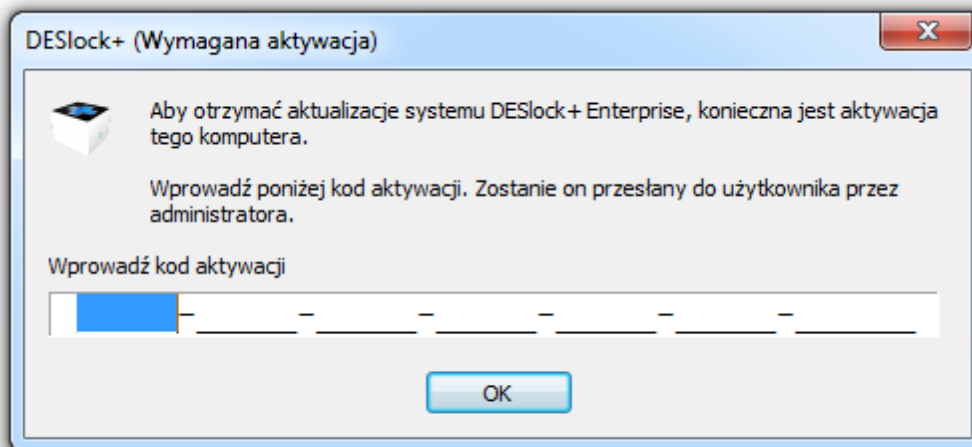
Instalacja

1. Znajdź pakiet instalacyjny dostarczony przez administratora.
2. Uruchom pakiet instalacyjny, dwukrotnie go klikając.
3. Wykonuj kolejne działania w kreatorze instalacji.
4. Na koniec kliknij opcję „Zakończ”, by uruchomić komputer ponownie.

Aktywacja

1. Jeśli okno aktywacji nie jest jeszcze otwarte, dwukrotnie kliknij ikonę programu DESlock+ w obszarze powiadomień (zwanym również paskiem zadań).

2. W odpowiednim polu wpisz lub wklej kod aktywacyjny.



Po wprowadzeniu prawidłowego kodu aktywacyjnego zostanie wyświetlony monit o utworzenie i potwierdzenie hasła użytkownika. Hasło to umożliwi logowanie się do programu DESlock+ i jest wykorzystywane do szyfrowania pliku klucza. Hasło utworzone przez użytkownika musi być zgodne z zasadami dotyczącymi haseł zdefiniowanymi przez administratora.

W tym momencie nad ikoną programu DESlock+ wyświetli się na chwilę komunikat potwierdzający, że oprogramowanie jest już powiązane z licencją, oraz że wszystkie jego funkcje i zasady bezpieczeństwa szyfrowania zostały w pełni skonfigurowane. Program DESlock+ jest już gotowy do użytku.

Użytkownicy niezarządzani

- Do przeprowadzenia instalacji niezbędne są uprawnienia administratora na danym komputerze.
- Do ukończenia instalacji wymagane jest ponowne uruchomienie systemu.

Instalacja

1. Ze strony deslock.com pobierz pakiet instalacyjny najnowszej wersji oprogramowania.
2. Uruchom pakiet instalacyjny, dwukrotnie go klikając.
3. Wykonuj kolejne działania w kreatorze instalacji.
4. Kliknij opcję ponownego uruchomienia na ostatnim etapie, aby uruchomić system ponownie.

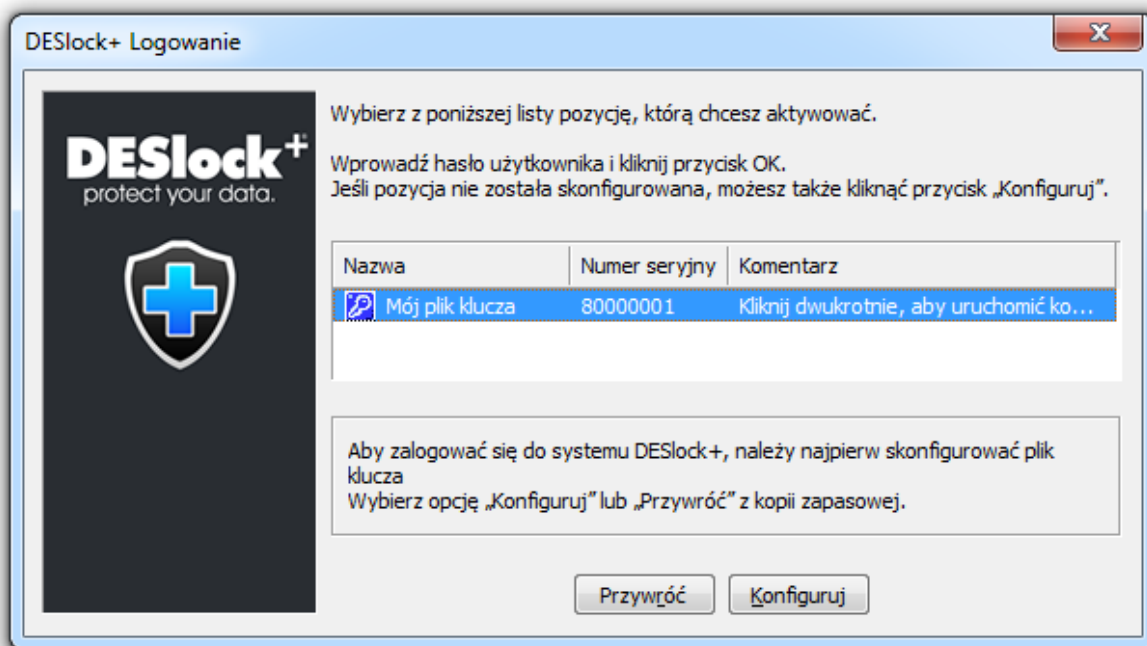
Aktywacja

Do aktywowania systemu DESlock+ potrzebne są:

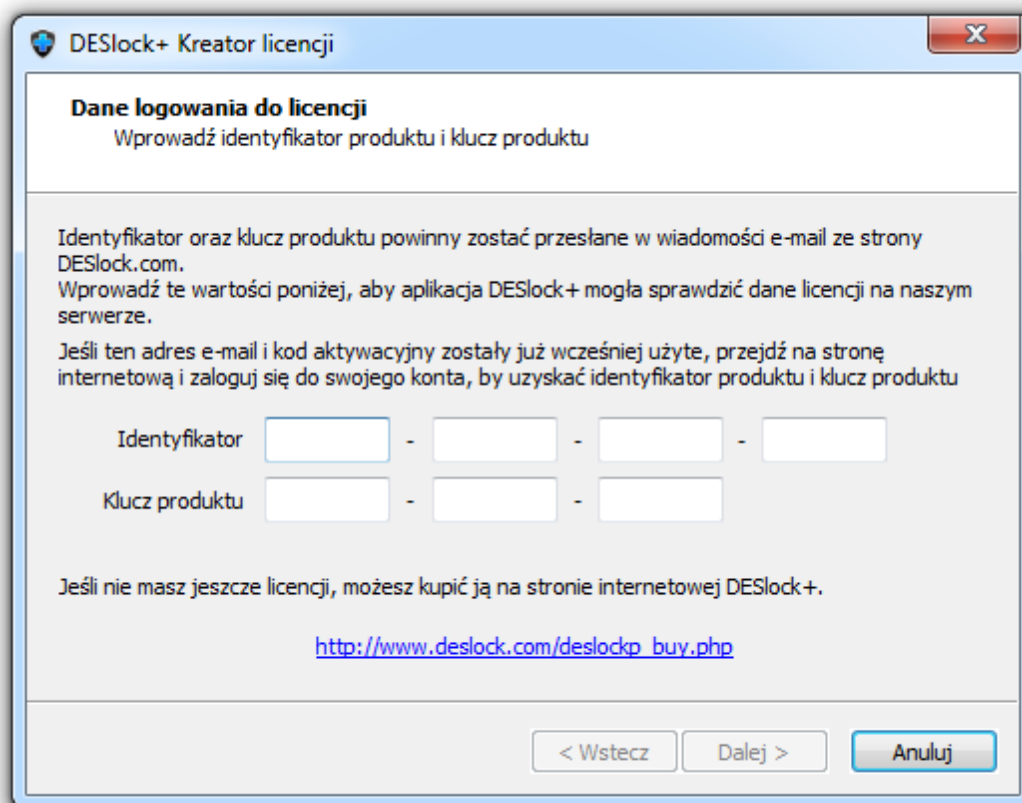
- Identyfikator produktu
- Klucz produktu
- Połączenie internetowe

Identyfikator produktu i klucz produktu można nabyć u sprzedawcy oprogramowania DESlock+ lub bezpośrednio na stronie internetowej deslock.com.

Po zainstalowaniu uruchomienie programu DESlock spowoduje wyświetlenie okna dialogowego logowania, a kliknięcie przycisku Ustawienia uruchomi kreatora konfiguracji programu DESlock+.



Po wyświetleniu monitu należy wprowadzić lub wkleić identyfikator produktu oraz klucz produktu, a następnie dokończyć aktywację, wykonując działania opisane w kreatorze licencji.



The screenshot shows a dialog box titled "DESlock+ Kreator licencji". The main heading is "Dane logowania do licencji" with the instruction "Wprowadź identyfikator produktu i klucz produktu". Below this, there is explanatory text: "Identyfikator oraz klucz produktu powinny zostać przesłane w wiadomości e-mail ze strony DESlock.com. Wprowadź te wartości poniżej, aby aplikacja DESlock+ mogła sprawdzić dane licencji na naszym serwerze. Jeśli ten adres e-mail i kod aktywacyjny zostały już wcześniej użyte, przejdź na stronę internetową i zaloguj się do swojego konta, by uzyskać identyfikator produktu i klucz produktu". There are two rows of input fields: "Identyfikator" with four separate boxes separated by dashes, and "Klucz produktu" with three separate boxes separated by dashes. At the bottom, there is a link: "Jeśli nie masz jeszcze licencji, możesz kupić ją na stronie internetowej DESlock+." followed by the URL http://www.deslock.com/deslockp_buy.php. The dialog box has three buttons at the bottom: "< Wstecz", "Dalej >", and "Anuluj".

3.3 Uaktualnianie

W tym rozdziale opisane są czynności, które należy wykonać w celu uaktualnienia oprogramowania DESlock+ oraz uaktualnienia licencji na oprogramowanie DESlock+.

3.3.1 Uaktualnianie instalacji oprogramowania

Użytkownicy zarządzani

Aktualizację oprogramowania przeprowadza zwykle administrator. Jeśli tak nie jest, administrator powinien przekazać użytkownikowi korporacyjny pakiet instalacyjny oraz przyznać mu uprawnienia umożliwiające instalowanie oprogramowania.

- Do przeprowadzenia instalacji niezbędne są uprawnienia administratora na danym komputerze.
- Do ukończenia instalacji wymagane jest ponowne uruchomienie systemu.

Użytkownicy niezarządzani

- Do przeprowadzenia instalacji niezbędne są uprawnienia administratora na danym komputerze.
- Do ukończenia instalacji wymagane jest ponowne uruchomienie systemu.

Instalacja

1. Ze strony deslock.com pobierz pakiet instalacyjny najnowszej wersji oprogramowania.
2. Uruchom pakiet instalacyjny, dwukrotnie go klikając.
3. Wykonuj kolejne działania w kreatorze instalacji.
4. Kliknij opcję ponownego uruchomienia na ostatnim etapie, aby uruchomić system ponownie.

Uwagi: obowiązują następujące warunki umowy licencyjnej oprogramowania DESlock+:

Jeśli użytkownik ma aktualną licencję subskrypcyjną lub licencję nieograniczoną z aktualną usługą wsparcia i konserwacji, może zainstalować dowolną wersję programu DESlock+.

Jeśli użytkownik ma wygasłą licencję subskrypcyjną lub licencję nieograniczoną z wygasłą usługą wsparcia i konserwacji, może zainstalować dowolną wersję do ostatniej wersji wydanej przed wygaśnięciem licencji lub usługi wsparcia i konserwacji.

Wygaśnięcie licencji subskrypcyjnej powoduje ograniczenie funkcjonalności programu.

W przypadku wygaśnięcia usług wsparcia i konserwacji w ramach licencji nieograniczonej zainstalowanie wersji późniejszej niż dozwolona spowoduje ograniczenie funkcjonalności programu.

3.3.2 Uaktualnianie licencji oprogramowania

Użytkownicy zarządzani

W przypadku użytkowników zarządzanych licencja i samo oprogramowanie są uaktualniane automatycznie przez administratora serwera Enterprise systemu DESlock+.

Użytkownicy niezarządzani

Pierwszym krokiem jest zakup uaktualnienia licencji od sprzedawcy.

Po zakupieniu uaktualnienia należy powiązać je z bieżącą instalacją. W tym celu należy wykonać poniższą procedurę:

- Kliknij prawym przyciskiem myszy ikonę systemu DESlock+ w obszarze powiadomień (zwanym również paskiem zadań).
- U góry menu programu DESlock wybierz pozycję „Licencja”.
- Wybierz pozycję „Kreator licencji”.

Spowoduje to uruchomienie kreatora licencji. W celu uaktualnienia wersji programu oraz dodania zakupionych funkcji wystarczy wykonać działania opisane w kreatorze. Po uaktualnieniu użytkownik uzyska dostęp do nowych funkcji.

3.4 Przenoszenie oprogramowania DESlock+ na nowy komputer

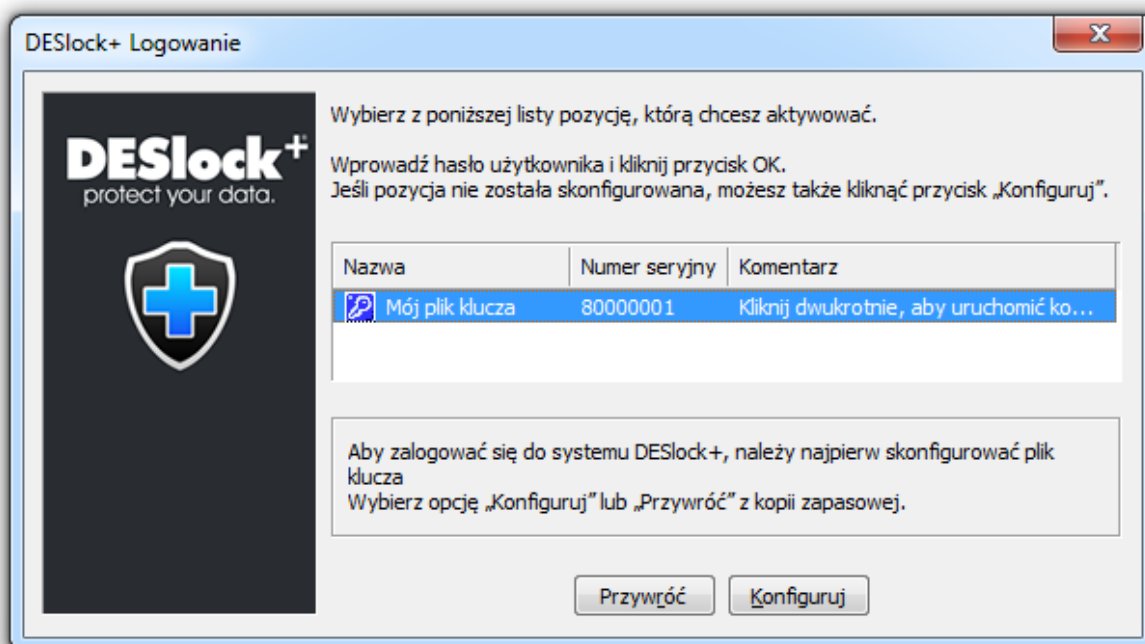
Uwaga: ten fragment odnosi się wyłącznie do użytkowników niezażądanych.

Na starym komputerze

1. Kliknij prawym przyciskiem myszy ikonę DESlock+ w obszarze powiadomień i wybierz opcję „Kopia zapasowa pliku klucza”, aby uruchomić kreatora tworzenia kopii zapasowej pliku klucza.
2. Wykonaj instrukcje wyświetlane na ekranie, by zapisać kopię zapasową pliku klucza na nośniku wymiennym lub w innej lokalizacji, do której można uzyskać dostęp za pomocą nowego komputera.

Na nowym komputerze

1. Po zainstalowaniu programu DESlock+ uruchomienie go spowoduje otwarcie kreatora konfiguracji programu DESlock+.
2. Na początek kliknij opcję „Przywróć”.
3. Wykonaj instrukcje wyświetlane na ekranie, przechodząc do lokalizacji, w której znajduje się utworzona wcześniej kopia zapasowa pliku klucza.



Po wykonaniu działań przedstawionych w kreatorze program DESlock+ będzie gotowy do użytku.

4 Korzystanie z programu DESlock+

Interfejs użytkownika programu DESlock+ składa się z menu, wyświetlanego po kliknięciu prawym przyciskiem myszy ikony DESlock+ w obszarze powiadomień (zwanym także paskiem zadań) oraz z dodatku do menu kontekstowego, wyświetlanego po kliknięciu prawym przyciskiem myszy

plików lub folderów w Eksploratorze Windows.

W programie DESlock+ dostępnych jest wiele sposobów szyfrowania danych.

Szyfrowanie folderów

Zaszyfrowany zostaje cały folder. Szyfrowane są wszystkie zawarte w nim pliki oraz wszystkie pliki umieszczane w nim w późniejszym czasie. Podfoldery również zostają zaszyfrowane. Dzięki temu, że pliki otwierają się normalnie (w odpowiednich aplikacjach), proces szyfrowania i odszyfrowywania jest dla użytkownika niezauważalny.

Szyfrowanie plików

Pojedyncze pliki można szyfrować i odszyfrowywać ręcznie. Umożliwia to na przykład bezpieczne przesłanie pliku w wiadomości e-mail, na płycie CD lub nośniku wymiennym.

Pełne szyfrowanie dysku

Pełne szyfrowanie dysku oznacza, że zaszyfrowany zostaje cały dysk twardy. Wszystkie pliki, foldery i dane, w tym pliki systemowe, będą chronione, gdy dane nie będą w użyciu (gdy komputer będzie wyłączony). Aby uruchomić system Windows i uzyskać dostęp do danych, podczas uruchamiania komputera wymagane jest uwierzytelnienie przedrozruchowe.

Outlook

W programie Outlook dostępna jest wstążka programu DESlock+, która umożliwia przesyłanie zaszyfrowanych wiadomości e-mail. Wiadomości e-mail mogą być szyfrowane w całości lub mogą mieć zaszyfrowaną treść i załącznik wysyłany jako zwykły tekst, a także na odwrót. Wiadomości e-mail można szyfrować przy użyciu klucza lub hasła (w przypadku użytkowników zarządzanych warunkiem jest udostępnienie opcji szyfrowania przy użyciu hasła przez administratora serwera Enterprise).

Szyfrowanie tekstu

Cały dokument lub jego część można zaszyfrować lub odszyfrować ręcznie przy użyciu narzędzi szyfrowania tekstu dostępnych w programie DESlock+.

Nośniki wymienne

Nośniki wymienne (dyski twarde USB oraz przenośne moduły pamięci USB) mogą być szyfrowane w całości lub w trybie szyfrowania plików.

Nośniki optyczne

W przypadku nośników optycznych (DVD/CD/Blu-ray DVD) wybrane przez użytkownika pliki zostają zaszyfrowane, a następnie nagrane na nośniku optycznym.

Archiwa

Szyfrowanie i kompresja wszystkich umieszczonych w nich danych.

Dyski wirtualne

Zaszyfrowane pliki, które mogą być „montowane” jako dysk.

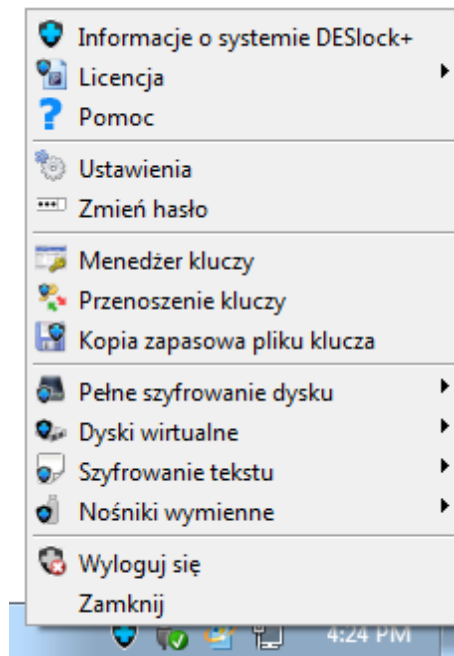
Uwaga: tekst i pliki zaszyfrowane przy użyciu hasła mogą być odszyfrowane za pomocą czytnika plików DLP, w związku z czym mogą do nich mieć dostęp użytkownicy bez zainstalowanego programu DESlock+.

4.1 Menu programu DESlock+

Po aktywowaniu programu DESlock+ jego ikona (symbol „+”) w prawym dolnym rogu ekranu w obszarze powiadomień będzie wyświetlana w kolorze niebieskim.

Z tego miejsca można uzyskiwać dostęp do wszystkich funkcji szyfrowania.

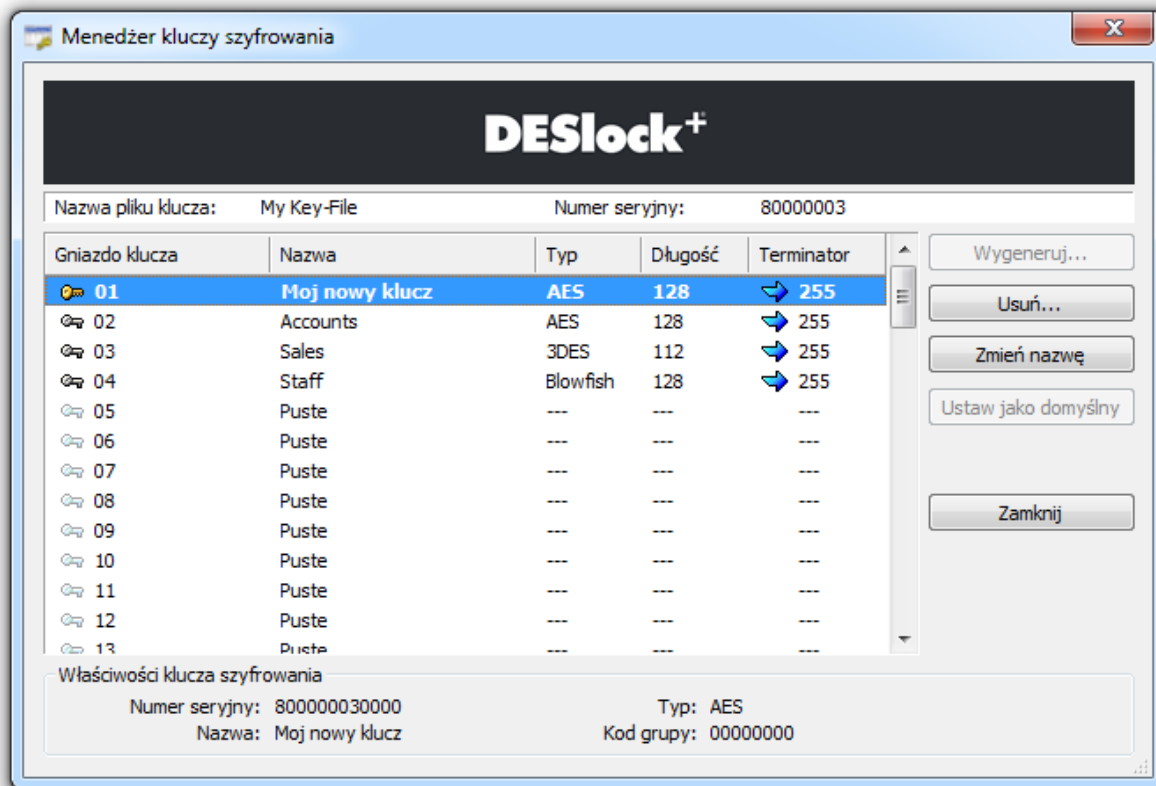
Aby uzyskać dostęp do menu w obszarze powiadomień, wystarczy kliknąć prawym przyciskiem myszy ikonę programu DESlock+, co spowoduje wyświetlenie odpowiedniej wersji następującego menu (w zależności od tego, czy zainstalowana wersja programu DESlock+ jest zarządzana czy niezarządzana oraz od używanej wersji programu DESlock+).



W większości przypadków wybranie zadania szyfrowania spowoduje uruchomienie kreatora, który przeprowadzi użytkownika przez daną procedurę.

4.2 Menedżer kluczy w programie DESlock+

Menedżer kluczy szyfrowania



Użytkownicy zarządzani

W przypadku użytkowników zarządzanych klucze szyfrowania oraz pliki klucza są kontrolowane przez administratora serwera Enterprise, w związku z czym w Menedżerze kluczy użytkownik może tylko sprawdzić, które klucze szyfrowania są obecnie dostępne.

Użytkownicy zarządzani nie mają uprawnień do tworzenia ani usuwania kluczy szyfrowania.

Użytkownicy niezarządzani

Menedżer kluczy szyfrowania obsługuje generowanie i usuwanie kluczy, a także zmienianie nazwy pliku klucza. W ramach pliku klucza wyświetlane są tam 64 gniazda klucza wraz z algorytmami użytymi do ich utworzenia, długością oraz informacją, czy dane gniazdo jest puste.

Za pomocą Menedżera kluczy można zmienić nazwę pliku klucza, dwukrotnie klikając ją w górnej części Menedżera kluczy i wprowadzając nową nazwę.

4.2.1 Tworzenie kluczy szyfrowania

Do tworzenia nowych kluczy szyfrowania służy kreator generowania kluczy. Nowe klucze mogą służyć do szyfrowania danych, a także mogą być przenoszone do innych plików klucza.

Dostęp do kreatora generowania kluczy można uzyskać w oknie menedżera kluczy, po wybraniu

pustego gniazda i kliknięciu przycisku „Wygeneruj”. Po uruchomieniu kreatora generowania kluczy wystarczy wykonać 4 proste działania wyświetlane na ekranie.

4.2.2 Tworzenie kopii zapasowej kluczy szyfrowania

Utworzenie kopii zapasowej klucza szyfrowania jest ważne, ponieważ w razie utraty jedyne go egzemplarza klucza, uzyskanie dostępu do zaszyfrowanych za jego pomocą danych jest niemożliwe.

Proces tworzenia kopii zapasowej obejmuje utworzenie pełnej kopii pliku klucza wraz ze wszystkimi zawartymi w nim kluczami szyfrowania.

Przy każdej zmianie pliku klucza w programie DESlock+, takiej jak dodawanie lub usuwanie kluczy, czy zmiana hasła, automatycznie uruchamiana jest procedura tworzenia kopii zapasowej pliku klucza. Dzięki temu użytkownik zawsze dysponuje bieżącą kopią zapasową pliku klucza, która w celu zapewnienia bezpieczeństwa oraz możliwości odzyskania powinna być przechowywana w miejscu innym niż główny dysk twardy.

Po aktywowaniu programu DESlock+ zostanie wyświetlony monit o utworzenie kopii zapasowej pliku klucza. Kopię zapasową pliku klucza można zapisać wyłącznie w lokalizacji znajdującej się poza danym urządzeniem, dlatego zalecane jest zapisanie jej na zewnętrznym urządzeniu pamięci masowej, takim jak dysk flash USB, zewnętrzny dysk twardy lub dysk sieciowy. Warto również zapisać kopię zapasową pliku klucza na więcej niż jednym urządzeniu zewnętrznym lub dysku sieciowym, na wypadek, gdyby jedno z tych urządzeń uległo awarii.

4.2.3 Udostępnianie kluczy szyfrowania

Klucze szyfrowania są udostępniane za pomocą kreatora przenoszenia kluczy.

Po uruchomieniu kreatora przenoszenia kluczy do wyboru będą następujące działania:

1. Zażądaj klucza od innego użytkownika
2. Wydadź klucz innemu użytkownikowi
3. Aktualizuj plik klucza za pomocą klucza od innego użytkownika

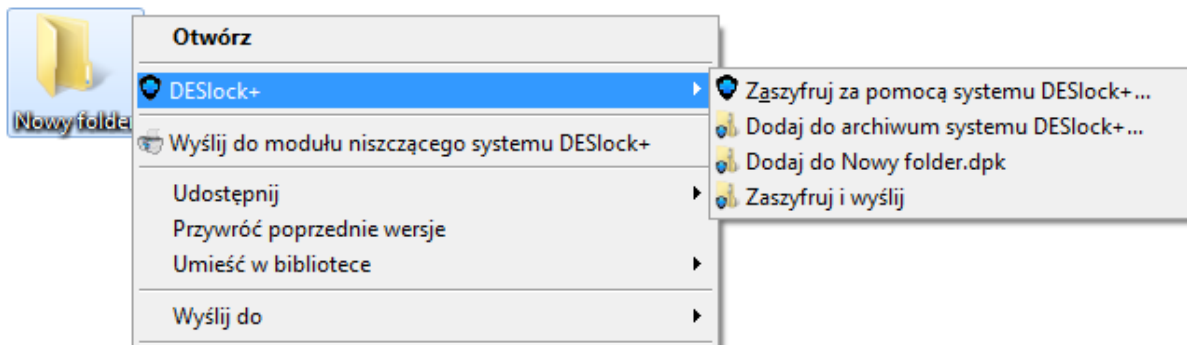
Po wybraniu czynności kreator przenoszenia kluczy poprowadzi użytkownika przez odpowiednią procedurę.

Pliki przenoszenia kluczy utworzone w ramach procedur kreatora można przesłać innemu użytkownikowi w wiadomości e-mail, lub zapisać w udostępnionym folderze sieciowym.

Podczas udostępniania klucza innemu użytkownikowi wyświetlona zostanie opcja ustawienia kodu terminatora. Umożliwi to ustalenie liczby osób, którym może być udostępniany dany klucz.

4.3 Szyfrowanie folderów

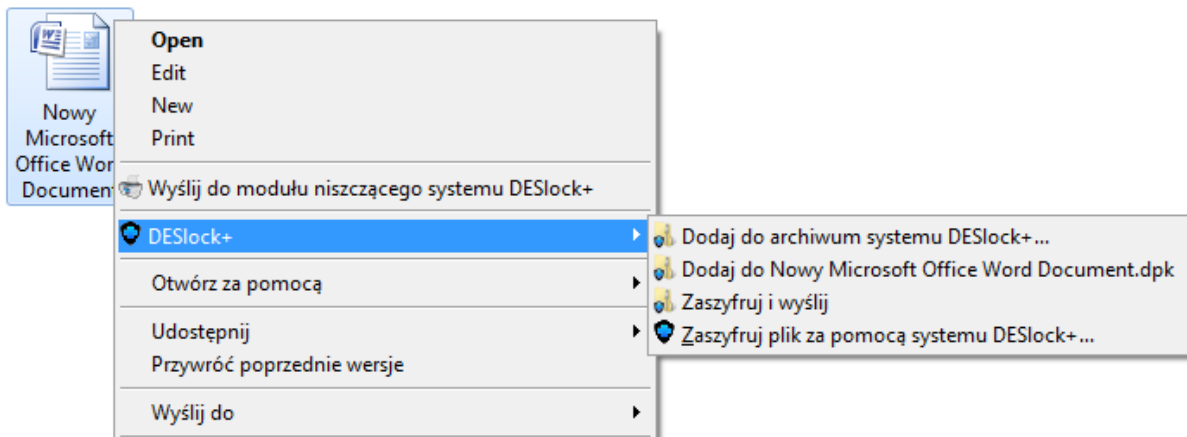
W celu zaszyfrowania folderu wystarczy kliknąć go prawym przyciskiem myszy, wybrać opcję „DESlock+”, a następnie „Zaszyfruj za pomocą systemu DESlock+...”, jak widać w poniższym przykładzie.



Spowoduje to uruchomienie kreatora szyfrowania folderów, w którym wystarczy zaznaczyć pole wyboru „Wykonałem kopie zapasowe danych i chcę kontynuować” (przed przystąpieniem do szyfrowania należy utworzyć kopie zapasowe danych) i kliknąć przycisk „Dalej”. Kreator przeprowadzi użytkownika przez tę prostą procedurę.

4.4 Szyfrowanie plików

W celu zaszyfrowania pliku wystarczy kliknąć go prawym przyciskiem myszy, wybrać opcję „DESlock+”, a następnie „Zaszyfruj plik za pomocą systemu DESlock+...”.



Do wyboru jest zaszyfrowanie pliku za pomocą klucza szyfrowania lub hasła (pod warunkiem, że użytkownik dysponuje uprawnieniami do szyfrowania za pomocą hasła, przyznawanymi użytkownikom zarządzanym). Opcja użycia klucza nie jest również wyświetlana wówczas, gdy administrator serwera Enterprise włączy funkcję usprawniającą działanie kluczy, w której użytkownik dysponuje tylko jednym kluczem szyfrowania i nie ma możliwości szyfrowania za pomocą hasła. Po zaszyfrowaniu pliku jego ikona ulegnie zmianie, wskazując, że plik jest zaszyfrowany, a do nazwy pliku zostanie dodane rozszerzenie .dip.

4.5 Korzystanie z funkcji pełnego szyfrowania dysku

Funkcja pełnego szyfrowania dysku w programie DESlock+ umożliwia zaszyfrowanie całego dysku, dysków lub partycji za pomocą 256-bitowego klucza szyfrowania AES. Wymagane jest wówczas przedzruchowe uwierzytelnienie, warunkujące dostęp do komputera.

Użytkownicy zarządzani

W przypadku użytkowników będących pod kontrolą administratora pełne szyfrowanie dysku domyślnie uruchamiane jest w trybie administracyjnym. W trybie tym, przy użyciu serwera Enterprise programu DESlock+ administrator może skonfigurować ustawienia, w tym domyślne hasła, dla poszczególnych komputerów, a ponadto, gdy zajdzie taka potrzeba, może w bezpieczny sposób udostępnić proces szyfrowania użytkownikom. Dodatkową zaletą korzystania z konsoli Enterprise jest możliwość zarządzania procesem pełnego szyfrowania dysku oraz zapisywanie danych odzyskiwania, umożliwiających dostęp do zaszyfrowanych komputerów w razie utraty hasła użytkownika.

Do korzystania z funkcji pełnego szyfrowania dysku niezbędna jest odpowiednia licencja.

Czas wymagany do pełnego zaszyfrowania dysku twardego zależy od jego pojemności oraz od innych procesów uruchomionych w tym czasie na komputerze. Szyfrowanie dysku trwa zwykle ponad 1 godzinę.

Uwaga: nawet jeśli wszystkie dane na dysku są zaszyfrowane, program DESlock+ umożliwia dalsze szyfrowanie plików, folderów itp. przy użyciu kluczy szyfrowania. Dzięki temu użytkownik może bezpiecznie wymieniać zaszyfrowane dane z innymi użytkownikami.

Użytkownicy niezarządzani

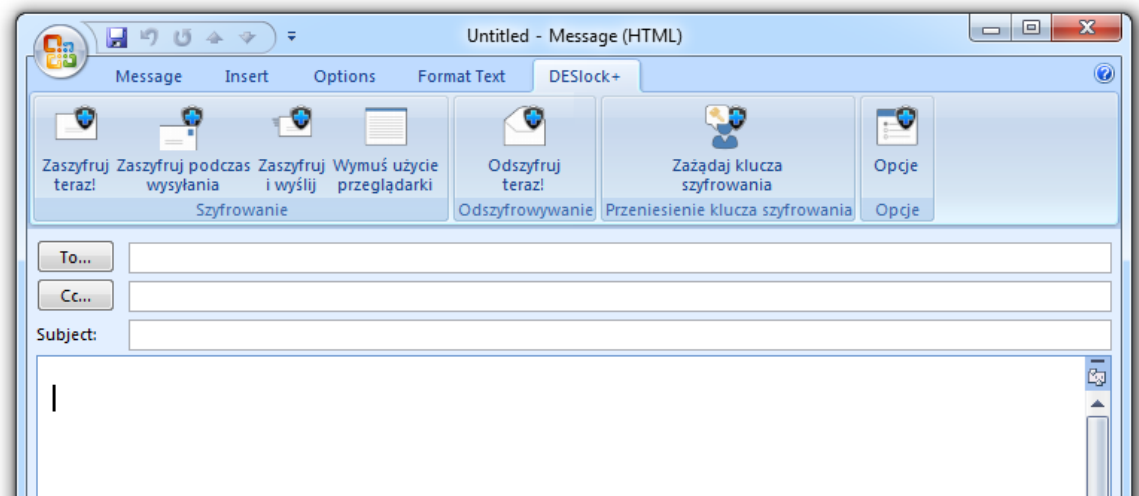
Użytkownicy niezarządzani mogą sami wybrać nazwę użytkownika i hasło, ale nie dysponują wbudowaną funkcją odzyskiwania danych. Z tego powodu użytkownicy ci muszą starannie zanotować wszystkie używane hasła użytkowników i hasła administracyjne, ponieważ w razie ich zgubienia utracą dostęp do systemu i przechowywanych na komputerze danych.

4.6 Korzystanie z dodatku aplikacji Outlook

Dodatek aplikacji Outlook w systemie DESlock+ umożliwia integrację z oprogramowaniem Microsoft Outlook w celu szyfrowania wiadomości e-mail oraz dodanych do nich załączników.

Jeśli aplikacja Outlook nie jest używana, w celu zapewnienia bezpieczeństwa wiadomości e-mail oraz załączniki można szyfrować ręcznie. Do tego celu można zastosować szyfrowanie plików i szyfrowanie tekstu.

W celu wysłania zaszyfrowanej wiadomości e-mail za pomocą aplikacji Outlook należy kliknąć opcję „Nowa wiadomość pocztowa”. W otwartym oknie nowej wiadomości widoczna będzie karta DESlock+, którą wystarczy kliknąć, by wyświetlić opcje szyfrowania wiadomości e-mail (jak widać poniżej).

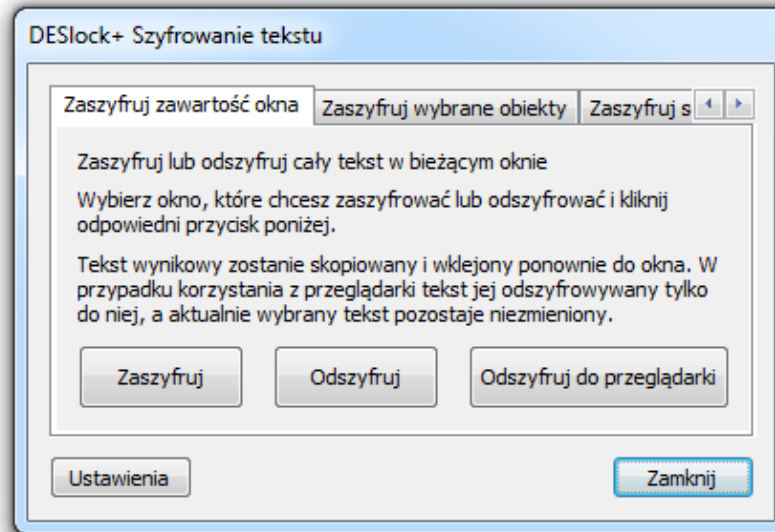


Wysyłaną wiadomość można zaszyfrować całkowicie lub częściowo, poprzez dodanie elementów, które mają być zaszyfrowane, kliknięcie przycisku „Zaszyfruj teraz!”, a następnie dodanie innych treści wiadomości e-mail przed kliknięciem przycisku „Wyślij”.

Wiadomość e-mail można zaszyfrować za pomocą klucza szyfrowania lub hasła (pod warunkiem, że użytkownik dysponuje uprawnieniami do szyfrowania za pomocą hasła, przyznawanymi użytkownikom zarządzanym). Przy wyborze metody szyfrowania (klucza lub hasła) należy wziąć pod uwagę odbiorcę. Jeśli na przykład odbiorca nie ma zainstalowanego programu DESlock+, należy wybrać hasło, przy czym odbiorca będzie musiał pobrać bezpłatne oprogramowanie DESlock+ Reader pod adresem www.DESlock.com/downloads.php.

4.7 Szyfrowanie tekstu oraz zawartości schowka

Tekst można zaszyfrować, klikając prawym przyciskiem myszy ikonę programu DESlock+ w obszarze powiadomień i wybierając opcję „Szyfrowanie tekstu”. Spowoduje to otwarcie poniższego narzędzia.

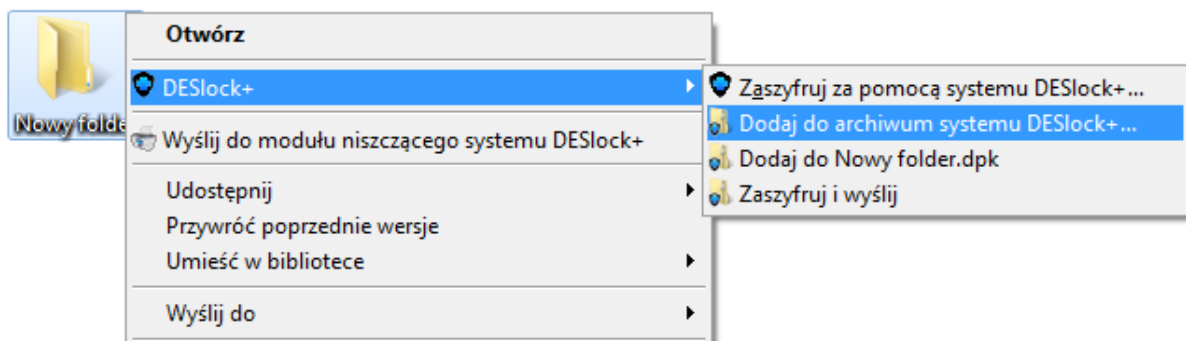


Umożliwia ono zaszyfrowanie całości lub części tekstu, a także odszyfrowanie go (warunkiem jest podanie klucza użytego do jego zaszyfrowania). Szyfrowanie tekstu nie podlega ograniczeniom związanym ze znakami specjalnymi ani z aplikacją, w której znajduje się szyfrowany tekst.

4.8 Korzystanie z szyfrowanych archiwów

Nowe archiwum można utworzyć, korzystając z jednej z następujących metod:

Kliknięcie prawym przyciskiem na pulpicie, wybranie opcji „Nowy”, a następnie kliknięcie opcji „Nowe archiwum systemu DESlock+”. Kliknięcie prawym przyciskiem folderu, który ma zostać dodany do istniejącego lub nowego archiwum i wybranie opcji DESlock+, a następnie polecenia „Dodaj do archiwum systemu DESlock+...” (szczegóły poniżej).



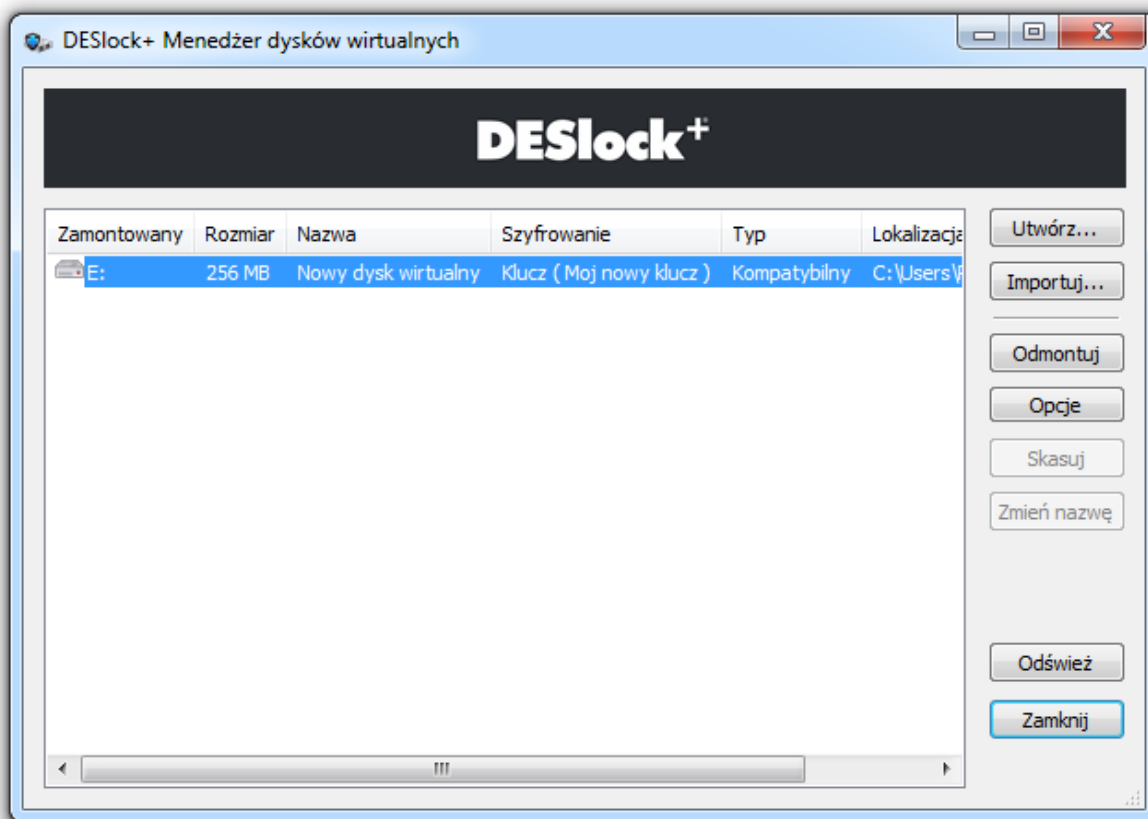
Po kliknięciu powyższych pozycji użytkownik będzie mógł wybrać pomiędzy szyfrowaniem przy użyciu klucza szyfrowania lub hasła (w trybie zarządzanym dodatkowym warunkiem jest

posiadanie uprawnień do korzystania z hasła przy szyfrowaniu danych).

Po utworzeniu archiwum można dodawać do niego pliki oraz foldery metodą kopiowania i wklejania, a także przeciągania i upuszczania.

4.9 Korzystanie z zaszyfrowanych dysków wirtualnych

Dyski wirtualne można tworzyć, klikając prawym przyciskiem myszy ikonę programu DESlock+ i wybierając opcję „Dyski wirtualne” w obszarze „Menedżer dysków wirtualnych”. Spowoduje to otwarcie poniższego okna.



Po uruchomieniu menedżera dysków wirtualnych możliwe jest tworzenie, importowanie, montowanie, usuwanie i zmienianie nazw dysków wirtualnych. Wybranie któregoś z tych zadań spowoduje uruchomienie kreatora, który przeprowadzi użytkownika przez daną procedurę.

4.10 Bezpieczne usuwanie plików

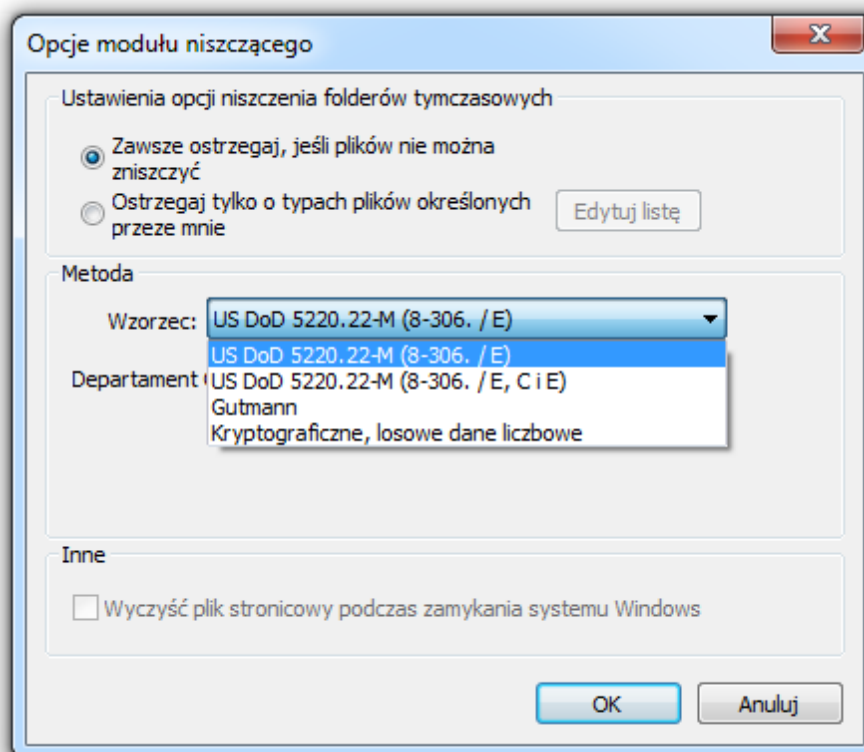
Bezpieczne usuwanie plików można zapewnić, przeciągając pliki do modułu niszczącego DESlock+ na pulpicie użytkownika.

Do niszczenia plików w module niszczącym DESlock+ użyta może być jedna z czterech metod. Nadpisanie pliku kryptograficznie bezpiecznym strumieniem liczb losowych, użycie algorytmu Gutmanna, w którym stosowana jest metoda usuwania plików opisana w publikacji „Secure

Deletion of Data from Magnetic and Solid-State Memory” (Bezpieczne usuwanie danych z pamięci magnetycznych i stałych) lub zastosowanie normy 5220.22-M Departamentu Obrony Stanów Zjednoczonych dotyczącej usuwania danych. W przypadku nowoczesnych dysków twardych korzystanie z normy Departamentu Obrony nie przynosi korzyści, ponieważ obie metody umożliwiają równie skuteczne zniszczenie danych, przy czym zastosowanie kryptograficznie bezpiecznego strumienia liczb losowych jest szybsze.

Moduł niszczący DESlock+ dostępny jest wyłącznie po zalogowaniu do programu DESlock+.

Algorytm stosowany w module niszczącym można zmienić po kliknięciu modułu niszczącego prawym przyciskiem myszy i wybraniu pozycji „Ustawienia”. Spowoduje to otwarcie poniższego okna.



Po dodaniu elementu do modułu niszczącego jego odzyskanie jest niemożliwe. Przy dodawaniu elementów do modułu niszczącego wyświetlony zostanie komunikat, jeśli jednak taki komunikat nie zawsze jest wymagany, ustawienie to można odpowiednio zmienić.

4.11 Szyfrowanie nośników wymiennych

Do nośników wymiennych należą urządzenia pamięci flash USB, dyski twarde USB oraz nośniki optyczne, takie jak płyty CD oraz DVD.

4.11.1 Szyfrowanie nośników wymiennych

Szyfrowanie nośników wymiennych umożliwia szyfrowanie urządzeń wymiennych, takich jak

przenośne moduły pamięci podłączane do portu USB czy dyski twarde USB.

Użytkownicy niezarządzani

Metody szyfrowania

Istnieją dwie metody szyfrowania nośników wymiennych, co zapewnia maksymalną elastyczność sposobu ich wykorzystywania.

Pełne szyfrowanie dysku

Metoda ta opiera się na szyfrowaniu całego urządzenia pamięciowego. Zaletą tego rozwiązania jest to, że wszystkie dane zawarte w urządzeniu zostają automatycznie zaszyfrowane, a z samego urządzenia nie da się korzystać w systemach, na których nie zainstalowano programu DESlock+, lub na których nie udostępniono prawidłowego klucza. Wszystkie dane umieszczane w urządzeniu są automatycznie szyfrowane, a podczas usuwania — odszyfrowywane.

Szyfrowanie plików

W ramach tej metody pamięć urządzenia zostaje podzielona na dwa osobne obszary, szyfrowany i nieszyfrowany. Wszystkie dane istniejące już na urządzeniu w momencie szyfrowania pozostają nieszyfrowane. Po ukończeniu procesu szyfrowania wszelkie dane dodawane do zaszyfrowanej części urządzenia zostają automatycznie zaszyfrowane, a podczas usuwania — odszyfrowane. Pozostała część urządzenia może być używana normalnie.

Podczas procesu szyfrowania można wybrać opcję DESlock+ Go, by umożliwić korzystanie z tej aplikacji na tym urządzeniu wymiennym. Opcja DESlock+ Go dostępna jest wyłącznie w przypadku urządzeń wymiennych szyfrowanych w trybie plików.

Użytkownicy zarządzani

W środowisku zarządzanym można korzystać z ustalanych dla stacji roboczej zasad, które ograniczają lub kontrolują dostęp do nieszyfrowanych urządzeń pamięciowych. Można skonfigurować następujące zasady: Otwarte (dozwolone jest korzystanie z dowolnych nośników wymiennych), Zamknięte (dostęp do urządzeń wymiennych zostaje zablokowany) lub Tylko do odczytu (urządzenia mogą być odczytywane, ale nie można dokonywać na nich zapisu). Ustawienia te należy skonfigurować na serwerze Enterprise systemu DESlock+ i podlegają one kontroli administratorów serwera Enterprise.

W systemie niezarządzanym po zalogowaniu do programu DESlock+ dostęp kontrolowany jest przez zasady pliku klucza. Jeśli nośnik wymienny nie jest aktualnie szyfrowany, w razie konieczności może zostać wyświetlony monit o zaszyfrowanie urządzenia. W środowisku zarządzanym może to zostać na użytkownika wymuszone w związku z obowiązującymi w systemie zasadami.

Podobnie jak w przypadku innych funkcji programu DESlock+, funkcje szyfrowania i odszyfrowania będą dostępne tylko pod warunkiem, że program DESlock+ jest zainstalowany, a użytkownik zalogowany.

Istotnym wyjątkiem od tej reguły jest aplikacja DESlock+ Go, dzięki której licencjonowani użytkownicy programu DESlock+ mogą zezwolić wybranym osobom na dostęp do zaszyfrowanych danych na urządzeniach wymiennych po podaniu przez te osoby hasła. Warunkiem dostępności

danych jest znajomość hasła oraz korzystanie z aplikacji DESlock+ GO lub posiadanie zainstalowanego programu DESlock+ oraz prawidłowego klucza szyfrowania.

Na systemie zarządzanym korzystanie z aplikacji DESlock+ Go jest kontrolowane przez administratora i ustalane na podstawie zestawu zasad.

4.11.2 Szyfrowanie nośników optycznych

Szyfrowanie nośników optycznych umożliwia tworzenie zaszyfrowanych płyt CD, DVD oraz Blu-ray.

Funkcja ta jest dostępna po kliknięciu prawym przyciskiem myszy ikony DESlock+ w obszarze powiadomień (zwanym również paskiem zadań) i wybraniu opcji „Szyfrowanie nośników optycznych”. Powoduje to uruchomienie kreatora, który przeprowadzi użytkownika przez tę procedurę. W przypadku przesyłania nośnika optycznego do odbiorcy, który nie ma zainstalowanego programu DESlock+, można użyć aplikacji DESlock+ Go.

W trakcie procedury szyfrowania można wybrać żądanie podania hasła w aplikacji DESlock+ Go, co umożliwi uzyskiwanie dostępu do nośnika optycznego w systemie, na którym nie zainstalowano oprogramowania DESlock+.

4.11.3 Korzystanie z aplikacji DESlock+ Go

Aplikacja DESlock+ Go umożliwia korzystanie z zaszyfrowanych urządzeń wymiennych (nośników wymiennych lub optycznych) na komputerze, na którym nie zainstalowano programu DESlock+ lub na komputerze z zainstalowanym programem DESlock+, na którym nie jest dostępny klucz szyfrowania.

Obsługa na komputerach, na których nie zainstalowano programu DESlock+

Należy podłączyć urządzenie do komputera, uzyskać do niego dostęp i uruchomić aplikację DESlock+ Go dwukrotnym kliknięciem pliku DLPgo.exe. Następnie wystarczy wprowadzić hasło aplikacji DESlock+ Go, by uzyskać dostęp do zaszyfrowanej części nośnika, która zostanie wyświetlona w postaci osobnego dysku.

Obsługa na komputerach, na których zainstalowano program DESlock+

Dodatkową zaletą aplikacji DESlock+ Go jest to, że hasło aplikacji DESlock+ Go umożliwia dostęp do nośnika również w systemie z zainstalowanym oprogramowaniem DESlock+, w którym jednak w pliku klucza nie jest dostępny prawidłowy klucz szyfrowania.

Jeśli po podłączeniu nośnika nie zostanie znaleziony klucz szyfrowania, pojawi się monit o podanie hasła dostępu do nośnika. Wystarczy podać hasło aplikacji DESlock+ Go i można korzystać z nośnika w zwykły sposób.

5 Aplikacja DESlock+ Reader

DESlock+ Reader to bezpłatne narzędzie, które można pobrać pod adresem www.deslock.com/downloads.php. Korzystając z niego, dowolna osoba, niekoniecznie posiadająca oprogramowanie DESlock+, może odszyfrowywać wiadomości e-mail, pliki oraz teksty, które zaszyfrowano za

pomocą oprogramowania DESlock+ z użyciem hasła.

5.1 Korzystanie z aplikacji DESlock+ Reader

Aplikacja DESlock+ Reader jest używana na komputerach, na których nie zainstalowano programu DESlock+.

W celu odszyfrowania zaszyfrowanej wiadomości wystarczy skopiować i wkleić tekst zaszyfrowanej wiadomości e-mail do aplikacji Reader i kliknąć przycisk „Odszyfruj”. W ramach uwierzytelnienia zostanie wyświetlony monit o podanie hasła, którego użyto do zaszyfrowania tekstu.

W celu odszyfrowania zaszyfrowanego pliku konieczne jest zapisanie go na komputerze, a następnie przeciągnięcie go do okna aplikacji Reader i podanie hasła do odszyfrowania go.



6 Odinstalowywanie oprogramowania

Uwaga: po odinstalowaniu oprogramowania DESlock+ dostęp do zaszyfrowanych danych będzie niemożliwy. Jeśli dysk został zaszyfrowany funkcją Pełne szyfrowanie dysku, najpierw należy

przeprowadzić proces odszyfrowywania.

Użytkownicy niezarządzani

Oprogramowanie DESlock+ można odinstalować, wybierając w panelu sterowania pozycję „Programy i funkcje”, a następnie wybierając z listy program DESlock+ i naciskając przycisk „Usuń”.

Należy pamiętać, że usunięcie programu DESlock+ w ten sposób nie spowoduje usunięcia pliku klucza.

Użytkownicy zarządzani

Procedura odinstalowywania programu DESlock+ w wersji dla użytkowników zarządzanych przebiega tak samo jak w powyższym opisie, jeśli jednak opcja deinstalacji zarządzanej została wyłączona, w momencie odinstalowywania zostanie wyświetlony monit o podanie hasła, które zostało ustanowione przez administratora serwera Enterprise lub monit o podanie kodu deinstalacji wygenerowanego przez serwer Enterprise.

7 Często zadawane pytania

Wszystkie często zadawane pytania zostały wyszczególnione wraz z odpowiedziami w bazie wiedzy, do której można przejść, klikając poniższe łącze lub otwierając przeglądarkę internetową i wklejając to łącze na pasku adresu.

<http://support.deslock.com/kb>



DESlock⁺
protect your data.